



紹介人  
柳谷菜穂さん

一児の母。建築士。特技の裁縫を生かし「縫う」をテーマにまちの困りごとを解決している「柳谷縫務店」の店主。新長田付近のランチ開拓が趣味。

### 新長田合同庁舎周辺 さがしてランチ

9回目となる今回は子育て世代に嬉しい、子どもと一緒にに行けるテイクアウトのお店特集! おやつにもぴったりのスイーツやパンをご紹介します。子どもから大人まで大人気なメニューが勢揃い! お気に入りのお店を見つけてテイクアウトを満喫してみてください! 新長田のランチはバリエーション豊富で毎日豊かに暮らせませす。お好み焼きの”押し”を探す、地下街に行ってみる、路地に入ってみる、喫茶店でランチする、勇気を出してアジア料理に挑戦する。そうやって視野を広げていけばあなたも新長田ランチマスターに。迷ったときは「新長田さがしてランチマップ」「Instagram新長田さがしてランチ」を参考に! そして”本日のランチさがし”をみんなで助け合いましょ!

ランチさがしに迷ったら!  
新長田さがしてランチマップをチェック!



check!



### Jumbo Central

JUMBOバーガーセット ¥1000

店主特製、リーズナブルで満足度の高い手作りのバーガーが大人気! パンズの内側はカリッと、半熟の目玉焼きとチーズ、自家挽きビーフ100%の肉厚パティを頬張れば最後の一口まで至福の時間... 一度食べたらずみつきに。バーガーにはポテトでしょ! という方はセットメニューがおすすめ。なんとナゲットも自家製。姉妹店洋食JUMBOの人気メニューをテイクアウトできるのも魅力的。

定休日: 日曜日  
営業時間: 11時~20時



### 9683

ブレーン ¥210  
ティーエスプレzzoミルク ¥400

「毎日食べても飽きないおいしさ」のクロワッサンとこだわりの紅茶のテイクアウト専門店。主にブレーンをベースにしたスイーツや惣菜系が約20種類以上並ぶ。サクサクとしたクロワッサンとすっきりした味わいの紅茶が合わされば朝食やティータイム、どんなシチュエーションにもってこいの1セットに! 「未来チケット」に夢を書くと店内商品が1つもらえる!(18歳以下限定)

定休日: 火曜日  
営業時間: 8時~17時



### シンフォオニ

あんバターどら焼 ¥172

純正の生クリームや濃厚な卵の味わいが引き立ち大人も子どももベロリと食べられる甘さ控えめのケーキ。店主オリジナルの「あんバターどら焼き」はふんわりとした生地にバタークリームとつぶあんがサンドされ求肥が食感のアクセントに。添加物不使用のラングドシャは小さく持ちやすい形になっているため赤ちゃんのクッキーデビューにちょうどいい。手土産に喜ばれること間違いなし!

定休日: 木曜日  
営業時間: 10時~19時



### 松月堂

カレーパン ¥138

創業70年以上の歴史を誇る長田の老舗ベーカリー。震災も乗り越え創業当時から変わらぬ味を提供し続けている。チーズデニッシュやボールパン(昔は「人工衛星」と言う名前で販売)など素朴で見た目もかわいらしいパンたちは値段もお手頃でついつい買いすぎて。閉店後はアグリガーデンにてサテライト販売も。揚げたてのカレーパンやその場で焼かれたアツアツあんきりデニッシュは老若男女問わず人気の商品。

定休日: 火曜日  
営業時間: 6時~16時



すまいるネット  
アスタくにつか  
5番館2階

### 神戸市すまいの安心支援センター すまいるネット

神戸市すまいの安心支援センター(すまいるネット)は神戸市が設置した“すまい”に関するあらゆる悩みや疑問にお答えする相談所です。すまいの改修、高齢期の住み替え、バリアフリー、空き家等活用相談など様々な相談に、すまいの相談員(一級建築士・消費生活相談員・融資相談員・マンション管理士)が対応いたしますので、お気軽にご相談ください。来所・電話相談どちらでもお受けします。

電話番号 | 相談専用:078-647-9900 事務局:078-647-9911  
マンション管理相談専用:078-647-9955  
補助問合せ:078-647-9933 FAX:078-647-9912

相談時間 | 10:00~17:00 水・日・祝日定休  
民間住宅の物件情報提供:13:00~16:00 水・土・日・祝日定休  
ウェブサイト | <https://www.smilenet.kobe-rma.or.jp/>

アクセス | 〒653-0042  
神戸市長田区二葉町5丁目1-1 アスタくにつか5番館2階  
新長田(JR、地下鉄西神・山手線/海岸線)から南へ徒歩約13分  
駒ヶ林駅(地下鉄海岸線)から徒歩約3分



# すまいるネット通信

vol.60  
2024.春

神戸市が発信する”よりよい住まいづくり”情報紙



## 「生きる力」を育む 住まいのための授業

# 「すまい学習」とは

～未来の住まい手のために、私たちが今できること～

「すまい学習」は住宅や防災・耐震について、小・中学校、高等学校の家庭科や総合学習の中で子どもたちが学ぶ授業です。将来の住まいの主体となる子どもたちが、住まいと暮らしについて考える力を育てることを目的としています。

阪神・淡路大震災の経験を教訓に、神戸市は平成14年から学校・民間・行政の連携による住教育に力を入れてきました。市民の住まいのトータルサポートを掲げるすまいるネットは、教育現場でのニーズを調査した上でゲスト講師のコーディネートや、耐震や防災をテーマとした授業の企画・実施における支援を行っています。

## すまい学習に関わって

「すまい学習」に建築士会住教育支援チームの一員として関わり、20年ほどとなります。いつ起こるか分からない災害や環境の変化への対応は普段の暮らしの中で備えることが大切です。その一歩として「すまい学習」は、生活者として快適な暮らしを実現する基本的な力を身につけ、「住まいと暮らし」

について自ら考え、行動し実践できる力を身につける場であると思います。小・中・高校等の家庭科教育の中で「住まいと暮らしを見つめる視点」を持つことの大切さを知り、基本的な衣・食・住・環境等の知識を得て、活用・実践できるように共に考え、よりよい生活者へ共に成長していきたいものです。

兵庫県建築士会 住教育支援チーム 八木 景子さん



## 住教育でお困りの方は「すまいるネット」へ！

すまいるネットは教育現場の先生と建築士などの専門家と「住教育ネットワーク」を組み、すまい学習をサポートしています。内容・時間・回数などを事前に打ち合わせし、建築士が無料で授業を行います。また、既存のプログラムや教材ツールの貸し出しも行っています。



住環境部支援課 すまい安全推進担当  
前原 綾子さん 柴田 龍一郎さん

### 子どもたちの記憶に残る「すまい学習」を

「すまい学習」には、地震対策の授業や、住環境をちょっとした工夫で過ごしやすくする授業など、子どもたちでもすぐに実践できる内容から、将来大人になった時に役立つ内容まであります。少しでも子どもたちの記憶に残り、楽しく分かりやすい授業にできればと思い、「すまい学習」をサポートしています。

### 教育現場

学校  
教育委員会

住教育  
ネットワーク

### 行政

神戸市  
すまいるネット

### 専門家

実務者  
学識経験者

## 建築士として、経験者として

4年ほど前にすまいるネットからお声がけいただいて以来、所属する兵庫県建築士会の住教育支援チームの一員としてすまい学習を担当しています。阪神・淡路大震災が起きた当時、私は須磨に住んでいて大きな被害はありませんでしたが、祖母は家が半壊で避難所生活をしていました。当事者としての被災経験を重くなりすぎないように気をつけて話すようにしています。地震は他人事ではなく、いつ自分たちの身に起こるか分からないものです。子どもたちの記憶に少しでも備える意識が残って、地震が来たときに役に立てばいいなと願って毎回授業を行っています。

兵庫県建築士会 住教育支援チーム  
寺田 みさとさん

この日の授業  
池田小学校 Ver.

## 「地震に備えた住まい方」

すまい学習の例として、2023年11月に神戸市立池田小学校の4年生2クラスを対象に建築士の寺田みさとさんが行った授業の内容をご紹介します。地震に備えて、住まいの中で各自ができる対策について一緒に考えました。



すまい学習って  
ほんとうに大切！

## 01

### 阪神・淡路大震災を振り返る

「震災が起きたときの映像を観てみましょう。亡くなった方の80%が建物での圧死でした。そして、南海トラフ地震という大震災が、今後30年以内に70～80%の確率で起こるといわれています」

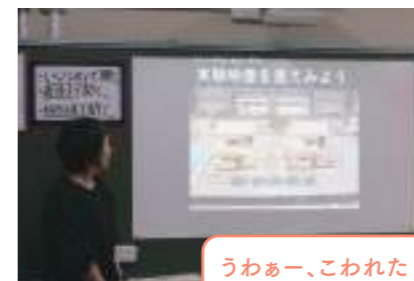


生きてるうちに  
来るのイヤやなあ…

## 02

### 耐震補強の実験映像を見る

「ふたつの戸建住宅に強い揺れを加えると、左の家は崩れましたが右の家は大丈夫でした。なぜか分かりますか？ 右の家は、耐震補強という地震対策をしていたからです」



うわあー、こわれた！

## 03

### 模型で補強の効果を試す

「ここに、牛乳パックの輪切りでつくった校舎の模型があります。筋交い(柱と柱の間に取り付けられる補強材)をどの位置に入れば、建物は揺れにより強くなるでしょうか？」

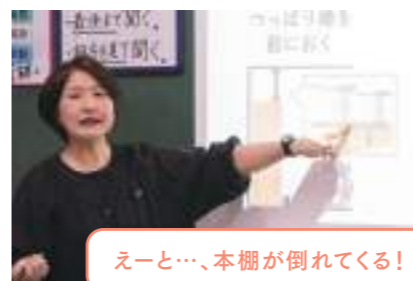


真ん中かなあ？  
はしっこかなあ？

## 04

### 室内での地震対策を考える

「ベッドや本棚が置かれた部屋の絵を見てみましょう。地震が来たら危ないところはどこかな？ L型金具や固定ベルトといった道具も大切なので覚えておきましょう」



えーと…、本棚が倒れてくる！

## 05

### 家具固定の実験をする

「ここでクイズです。家具の上のつっぱり棒を置く位置は手前か奥、どちらがより効果があるでしょうか？ 班ごとに予想してみてください、部屋の模型で確認してみましょう」



奥のほうがよさそう！

## 06

### すぐできることって何？

「家具の固定や配置の工夫、普段からの整理整頓は今日からでも取り組めることです。皆さんのご家族にも伝えて、地震対策について相談してみてくださいね。できそうかな？」



はい！

## 授業を終えた先生から

映像を観て、実験に取り組むことで主体的に学べていました。教科書に載っていない知識にもふれることで、様々な観点から地震について考えることができました。児童にとっても、教師にとっても、自分たちの身を守ることに繋がる機会になりました。

4年1組 守谷 朋大先生

社会の授業で地震や津波などの学習を進めてきて、震災に関する発表会を予定しています。今回は、これまでの授業とその発表につながる内容を選びました。被災時の映像には特に生徒の反応があり、当時の状況を知ってもらった大切さを感じました。

4年2組 片多 那穂先生

### 授業はその他にも

すまいるネットのホームページでも、住教育の取り組みについて紹介していますのでご覧ください。



※本リーフレットは令和5年11月実施の取材に基づいて作成しました。能登半島地震で被災された皆様にご覧いただきありがとうございます。